

Janúar 2023 – viðbætur um góðrusetningar aðferðir 27.1.2023

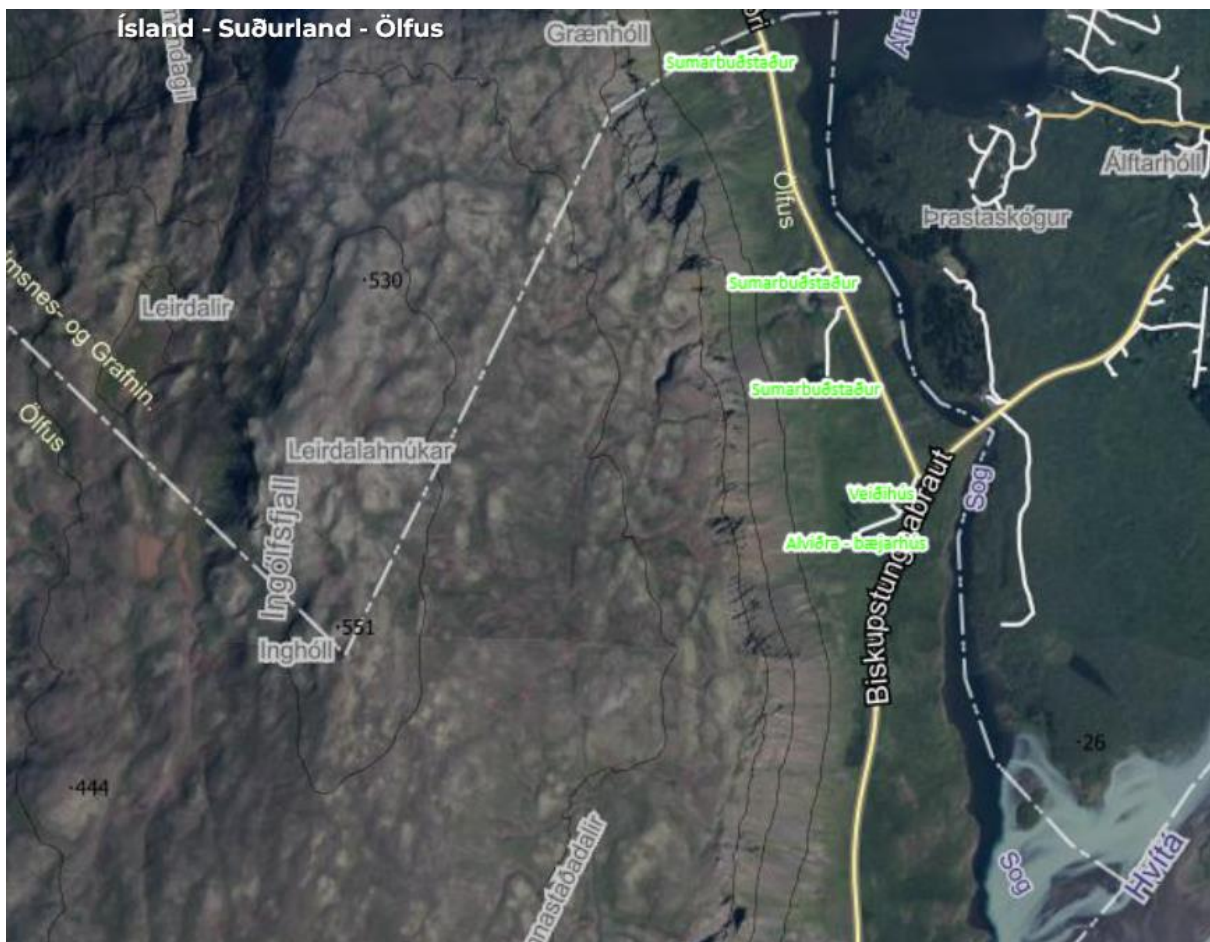
Skógrækt í landi Alviðru við Sogið undir Ingólfsfjalli

- Greinargerð með tilkynningu til ákvörðunar um matsskyldu

Jörðin Alviðra er staðsett á milli Sogsins og Ingólfsfjalls í Grafningi innan marka sveitarfélagsins Ölfus. Jörðin er sameiginleg eign Landverndar og Héraðsnefndar Árnessýslu. Á jörðinni er ekki búskapur en hún er nýtt til fræðslustarfsemi og útvistar og til að endurheimta landgæði.

Endurheimt votlendis hófst á árinu 2021 á svæðum sem liggja neðan Grafningsvegur og Biskupstungubrautar að Soginu. Svæðið sem þegar hefur verið endurheimt er um 8 km². Frekari endurheimt votlendis er áformuð. Verið er að undirbúa ræktun birkiskógar í samstarfi við [Kolvið](#)¹ og þessi greinargerð er til stuðnings þeim áformum.

Biskupstungubraut og Grafningsvegur liggja um jörðina Alviðru. Á jörðinni er veiðihús, íbúðarhús og gamalt fjós og hlaða. Í hlöðu eru staðsettar dreifistöðvar fyrir símafyrirtæki. Þrjú sumarbústaðir eru á jörðinni; einn á leigulandi og tveir á eignarlandi.



Kortið sýnir staðsetningu sumarhús og bæjarhús – grænt letur.

¹ Kolviður er sameign Skógræktarfélag Íslands og Landvernd og hefur þann tilgang að binda kolefni í jarðvegi og trjágróðri og bæta búsetuskilyrði fyrir komandi kynslóðir Íslendinga.



Gjafarbréf

Nýting jarðarinnar er háð ákvæðum gefanda jarðarinnar, sbr. meðfylgjandi gjafabréfi. Í því er að finna ákvæði um að landið verði varðveitt samfellt með landgræðslu og náttúruverndarsjónarmið í huga. Áform um frekari skógrækt verða að vera samræmanleg þessum ákvæðum.

Svæði á náttúruminjaskrá

Áformað skógræktarsvæði er skráð sem svæði nr. 747 á náttúruminjaskrá: „Alviðra og Sog, Ölfushreppi, Grafningshreppi, Grímsneshreppi, Árnassýslu. (1) Sog, með 200 metra spildu beggja vegna, frá ármótum Hvítár upp að Írafossvirkjun (Ýrufossvirkjun), ásamt Álftavatni öllu með eyjum, svo og mýrlendi vestan vatnsins. Þrastaskógur og allt land Alviðrustofnunar² ásamt Öndverðarnesi I³. (2) Fjölbreyttur gróður og fuglalíf. Kjorið útivistarsvæði.“

Vinsælt útivistarsvæði og fræðslusetur

Svæðið er mikið nýtt til útivistar og um það liggja skilgreindir göngustígar. Að Alviðru eru haldin námskeið um mál er tengjast umhverfis- og náttúruvernd og tekið er á móti skólabörnum til náttúrufræðslu. Fjöldi þátttakenda er breytilegur á milli ára.

Nokkuð er um bláber og krækiber neðst í hlíðum Ingólfsfjalls sem auka vinsældir svæðisins þegar líður á sumarið.

Frá bænum Alviðru liggur merkt gönguleið um gönguskarð á Ingólfsfjall og upp að Inghóli á hæsta punkti Ingólfsfjalls.

Víða má sjá sjálfsáð birki og ilmreyni á svæðinu, en þó einkum ofar í hlíðinni en áformað skógræktarsvæðið nær til.

Tún Alviðru eru ekki lengur nýtt fyrir heyskap en til að halda niðri sinu eru þau nýtt til hrossabeitar með skipulögðum hætti.

Grenndargarðar fyrir almenning eru staðsettir við bæinn Alviðru.

Í Alviðru er reglulega tekið á móti hópum til að efla þekkingu á náttúru landsins.

Skógræktarsvæðið

Skógræktarsvæðið er skilgreint á meðfylgjandi korti. Þar kemur fram að það nær inn á vatnsverndarsvæði sem liggur við rætur Ingólfsfjalls. Áformað er að gróðursetja birki, sem einnig vex náttúrulega á svæðinu, neðan við og á sjálfu vatnsverndarsvæðinu.

Að hluta til er svæðið vaxið lúpínu. Lúpína breiðist hratt út. Stefnt er að því að hemja útbreiðslu lúpínu yfir náttúrulegan gróður og er vinna við það hafin. Áformað er að gróðursetja birki inn í lúpínuna. Vonast er til að skógræktin eigi þátt í að hemja útbreiðslu lúpínu.

² Hér vísað til jarðanna Alviðru og Öndverðarness II.

³ Á líklega að vera Öndverðarness II en ekki I.



Á svæðinu eru tveir gamlir efnistökuastaðir – námur. Þær eru nú grónar lúpínu að hluta. Í annarri námunni hefur myndast tjörn sem setur sterkan svip á umhverfið.

Skógræktarsvæðum er skipti í fjóra hluta á þessu korti:

- 44 hektara svæði meira eða minna þakið lúpínu. Þar verður gróðursett birki, og líklega með einstaka reynitré og blæösp inn á milli. Miðað er við 2.500 tré á hektara. Í allt 110.000 tré. Þetta verður fyrsta skógræktarsvæðið og framhald skógræktar inn á neðangreind svæði metið á grundvelli þess hvernig til tekst. Reynt verður að huga að því að allt birkið verði ekki af sama klóna.
- Svæði þar sem er berjaland (4 hektarar). Ætlunin er að gróðursetja með minni þéttleika til að stuðla að góðu samlífi trjágróðurs (birkis) og berjalands. Reynslan bendir til þess að samlífi birkis og bláberjalyngs sé gott, en síður birki og krækiberjalyngs.
- Svæði sem kemur í framhaldi af fyrri gróðursetningu (merkt gult) í svo kölluðum Forsetalundi og Lundi Ingva Þorsteinssonar. Þetta svæði verður í bið í einhvern tíma þar sem skiptar skoðanir eru um val á trjáplöntum eða hvort yfir höfuð er skynsamlegt að gróðursetja á þessu svæði.
- Berjaland (appelsínugult, 12 hektarar) þar sem ákvörðun um skógrækt verður tekin síðar. Á þessu svæði er nokkru framvinda af sjálfsáðu reyni og birki.

Þrír sumarbústaðir er á skógræktarsvæðinu. Tveir eru á eignarlandi og einn á leigulandi. Mikil skógrækt er umhverfis þessa bústaði og eru þeir afgirtir. Áður var fjárbeit á svæðinu. Jörðin er nú laus við sauðfjárbeit en túnin nýtt til hrossabeitar og til að koma í veg fyrir sinu.

Engar breytingar verða á mannvirkjum eða girðingum vegna skógræktar á svæðinu.

Á skrá Náttúrufræðistofnunar Íslands (kort) eru eftirfarandi vistgerðir á áformuðu skógræktarsvæði:

- L5.3 Hraungambravist - verndargildi lagt
- L8.6 Runnamýrarvist á láglandi –
- L144.4. Alaskalúpína –
- L1.5 Sanda- og vikravist – verndargildi lágt
- L10.8 Lyngmóavist á láglandi –
- L10.4 Grasmóavist – verndargildi hátt, á lista hjá Bernarsamningi
- L10.10 Víðikjarrvist – verndargildi mjög hátt, á lista hjá Bernarsamningi
- L8.9 Starungsmýravist - verndargildi mjög hátt, á lista hjá Bernarsamningi

Þær þrjár síðastnefndu hafa verndargildi en er ógnað af vaxandi útbreiðslu lúpínu á svæðinu.

Minjar eru merktar inn á meðfylgjandi kort.



Á svæðinu eru malarhjallar eftir forna sjávarstöðu sem hafa þarf í huga að vernda við skipulag skógræktar. Einnig er túngarður úr grjóti og gömul þjóðleið sem ekki má spilla með gróðursetningu.

Umsækjendur þekkja ekki til annarra jarðmyndanna eða vistkerfa á áformuðu ræktunarsvæði sem njóta sérstakrar verndar.

Ræktunaraðferðir

Ekki er gert ráð fyrir neinni véltækri jarðvinnslu. Notaður verði haki/fótstig á plöntustafnum til að skafa burt gróður á litlum blettum (25*25cm) eða notað við vélorf. Síðan er plantað í miðjan flekkinn. Þetta á þá helst við í lúpínubreiðunum.

Skipulagsáætlun

Sveitarfélagið Ölfus hefur fyrir sitt leyti samþykkt að skógrækt verði á svæðinu og mun skilgreina það sem slíkt í aðalskipulagi, sbr. meðfylgjandi bréf. Landsnet hefur bent á að ekki má gróðursetja undir rafmagnslínu, sbr. meðfylgjandi bréf.

Áhrif á umhverfið

Landeigendur telja að helstu áhrif á umhverfið verði eftirfarandi:

- Ásýnd breytist. Núverandi vistgerðir umbreytist með tímanum í birkiskóg. Líklega skerðist útsýni frá Grafningsvegi á neðri hluta Ingólfsfjall með tímanum.
- Gróðurfar tekur breytingum. Þar sem alaskalúpína er í dag tekur birkið yfirhöndina. Reikna má með talsverðum breytingum á gróðurfari en um leið dregur úr útbreiðslu alaskalúpínu sem mun að óbreyttu umbreyta gróðurfari algjörlega.
- Fuglalíf tekur breytingum. Hætt er við að búsvæði sumra mófugla dragist saman⁴. Búsvæði skógarfugla vaxa. Endurheimt votlendis, sem er byrjuð á svæðinu milli Sogsins annars vegar og Biskupstungu og Grafningsveggar hins vegar, mun líklega hafa jákvæð áhrif á afkomu vaðfugla.

Svæðið fellur undir Suðurlandsundirlendi á kortasjá Náttúrufræðistofnunar⁵. Þar er að finna eftirfarandi lýsingu:

„Suðurlandsundirlendi, frá Markarfljóti vestur að Helligheiði er afar gróskumikið og fjölbreytt, þrátt fyrir að mest öllu votlendi hafi verið spilt með framræslu (Þóra Ellen Þórhallsdóttir o.fl. 1998). Á svæðinu er mikið fuglalíf (Einar Ó. Þorleifsson 1995, 1998), m.a. afar þétt varp ýmissa vaðfugla eins og spóa, jaðrakans, stelks og tjalds (Lilja Jóhannesdóttir o.fl. 2014). Farfuglar dvelja þar hópum saman vor og haust og eins er töluvert fuglalíf á veturnum við auðar ár og vötn og hin síðari ár á

⁴ Í lyngmóanum sem hefur vaxið í raskaðalandinu við malarnámurnar þar sem lúpínan hefur ekki tekið yfir er mikið er af stelk, hrossagauk, þúfutittlingum og jaðrakan. Lítið ber á lóu. Hrossagaukur virðist aðlagast skóglendi nokkuð vel. Heimild: Einar Þorleifsson.

⁵ <https://www.ni.is/is/dyr/fuglar/mikilvaeg-fuglasvaedi/sudurlandsundirlendi>



kornökrum. Suðurlandsundirlendið hefur alþjóðlega þýðingu sem varpland fyrir himbrima (11 óðul), álf (gróflega áætlað um 400 þör) og skúm (178 þör) og á fartíma fyrir álf (11.052 fuglar) heiðagæs (25.000 fuglar), blesgæs (6.158 fuglar) og grágæs (40.234 fuglar).“

Ekki er reiknað með að skógræktin hafa áhrif á afkomu framangreindar tegundir.

Náttúrufræðistofnun hefur í tillögu að náttúruminjaskrá lagt til að Sogið-Þingvallavatn verði friðlýst vegna fugla⁶. Miðað er við 100 m verndarjaðar við Sogið. Ekki er talið að skógræktaráformin hafi áhrif á fuglalíf við Sogið þar sem þau eru í 200 til 400 metra fjarlægð frá árbökkum Sogsins og vestan við Grafningsveg, en Sogið að austanverður við veginn.

Mótvægisáðgerðir

Hindra á frekari útbreiðslu lúpínu og við gróðursetningu og reyna að sneiða hjá vistgerðum (grasmóavist, víðikjarrvist og starungsmýravist) sem hafa hátt verndargildi. Hafa ber í huga að þeim vistgerðum stendur í dag ógn af útbreiðslu alaskalúpínu. Setja þarf upp sérstakar merkingar á blettum þar sem ekki á að gróðursetja þar sem reynt verður að viðhalda tilgreindum vistgerðum.

Framhald skógræktar verður endurmetið eftir að gróðursetningu í þann hluta svæðisins sem einkennist af vaxandi útbreiðslu lúpínu lýkur.

Gömul þjóðleið er á svæðinu sem þarf að hafa í huga við skipulag skógræktar. Hún verður nýtt sem gönguleið um svæðið.

Ekki verður gróðursett á 15 m. svæði umhverfis þekktar forleifar.

Verndun sýnileika malarhjalla er í samræmi við verndun berjalands.

Fylgiskjöl

- Kort af skógræktarsvæðinu þar sem verndarsvæði og minjar eru tilgreindar
- Gjafarbréf Magnúsar Jóhannssonar
- Bréf frá sveitarfélaginu Ölfus
- Bréf frá Landsneti
- Uppdráttur sem sýnir gönguleiðir á jörðunum Alviðra og Öndverðarnes II

Ljósmyndir af svæðinu fara hér að neðan:

⁶ <https://www.ni.is/is/midlun/natturuminjaskra/sogid-thingvallavatn>



Útsýni suður frá bænum.



Frá bænum, gönguleið.



Syðsti sumarbústaðurinn og trjálundur umhverfis hann.



Lúpínubreiður.



Malarnáma.



Lúpína



Nyrsti sumarbústaðurinn, rétt við mörk jarðarinnar.



Nyrsti sumarbústaðurinn.



Litið suður Grafningsveg, Sogið á vinstri hönd.